

介護保険は「予防」と「安心」で暮らしを支える制度です

わたしたちの

令和3年4月
制度改正
対応版

介護保険

わかりやすい利用の手引き



もくじ

- 2 しくみと加入者
- 4 サービス利用の手順
- 8 介護サービス【要介護1～5の方へ】
- 13 介護予防サービス【要支援1・2の方へ】
- 17 地域密着型サービス
- 18 福祉用具貸与・購入、住宅改修
- 20 地域支援事業（総合事業）
- 23 費用の支払い
- 26 介護保険料の決まり方・納め方
- 29 川棚町周辺の介護サービス事業者

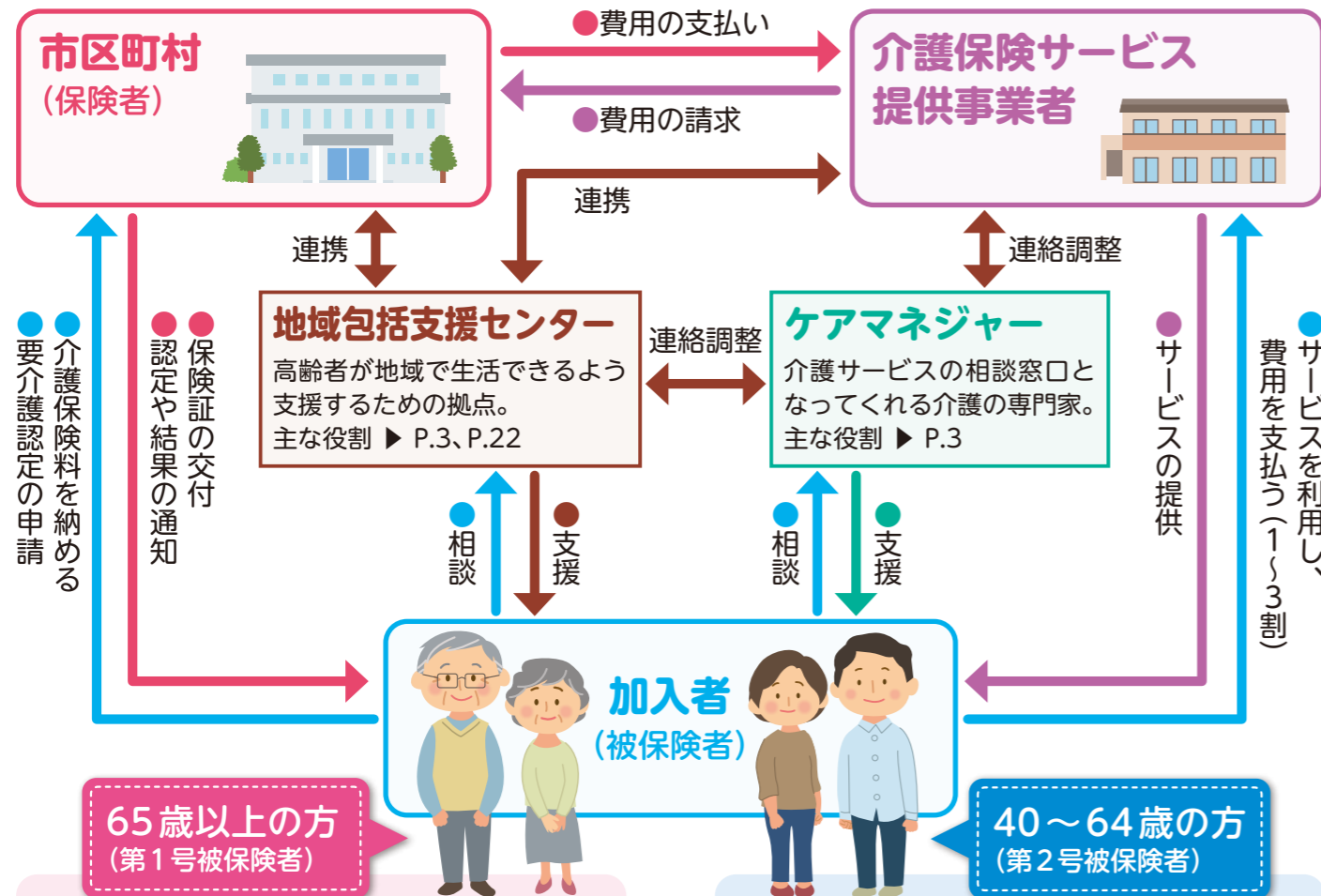
お問い合わせ先

川棚町 健康推進課 介護保険係
電話 0956-59-5883

川棚町

介護保険のしくみ

介護保険は、介護が必要になった方が地域で安心して暮らしていくための制度です。市区町村が運営し、40歳以上のすべての方が加入して保険料を納めます。介護が必要になったときには、費用の一部（1～3割）を負担することで介護保険サービスを利用できます。



【介護保険を利用できる方】

「要介護認定」(介護や支援が必要であるという認定)を受けた方。

▶ **要介護認定 4～5ページ**

※65歳以上の方は、介護が必要になった原因を問わず、介護保険を利用できます。ただし、交通事故などの第三者行為が原因の場合は、市区町村へ届け出をお願いします。

【介護保険を利用できる方】

介護保険の対象となる病気*が原因で「要介護認定」を受けた方。交通事故などが原因の場合は、介護保険の対象外です。

※介護保険の対象となる病気(特定疾病)には、下記の16種類が指定されています。

- 40～64歳の方が介護保険を利用するとき(特定疾病)**
- がん(医師が一般に認められている医学的知見に基づき回復の見込みがない状態に至ったと判断したものに限る)
 - 関節リウマチ
 - 筋萎縮性側索硬化症
 - 後縦靭帯骨化症
 - 骨折を伴う骨粗しょう症
 - 初老期における認知症
 - 進行性核上性麻痺、大脳皮質基底核変性症及びパーキンソン病
 - 脊髄小脳変性症
 - 脊柱管狭窄症
 - 早老症
 - 多系統萎縮症
 - 糖尿病性神経障害、糖尿病性腎症及び糖尿病性網膜症
 - 脳血管疾患
 - 閉塞性動脈硬化症
 - 慢性閉塞性肺疾患
 - 両側の膝関節又は股関節に著しい変形を伴う変形性関節症

介護保険証

(介護保険被保険者証)

要介護認定を申請するときや介護保険のサービスを受けるときなどに介護保険証が必要になります。

◎ 交付対象者

【65歳以上の方】

- 1人に1枚交付されます。
- 65歳になる月(誕生日が1日の方は前月)に交付されます。

【40～64歳の方】

- 要介護認定を受けた方に交付されます。

◎ 必要なとき

- 要介護認定の申請をするとき(65歳以上の方)
- ケアプランを作成するとき
- 介護保険サービスを利用するときなど



負担割合証

(介護保険負担割合証)

介護保険サービス等を利用するときの負担割合(1～3割)が記載されています。

◎ 交付対象者

要介護認定を受けた方、介護予防・生活支援サービス事業対象者に交付されます。

◎ 必要なとき

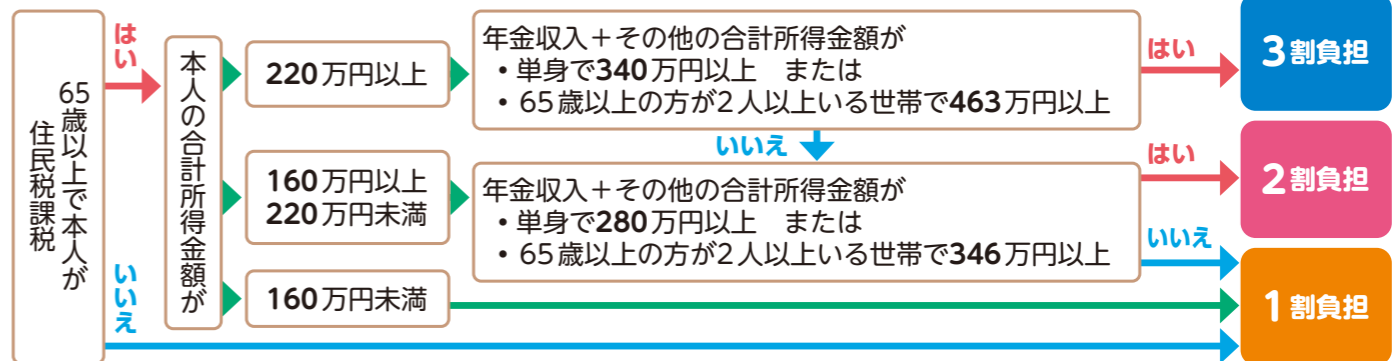
介護保険サービスを利用するとき
 【有効期限】1年間(8月1日～翌年7月31日)

負担割合(1～3割)が記載されます。

介護保険証、負担割合証はイメージです。市区町村により内容や色が異なります。



■ 介護保険サービスの自己負担割合と判定基準



※40～64歳の方は、所得にかかわらず1割負担です。

【「地域包括支援センター」とは?】

地域の高齢者のさまざまな困りごとに対応する総合相談窓口です。

▶ 詳しくは 22 ページ。

【主にどんなことをするの?】

- 高齢者やその家族、地域住民からの介護や福祉に関する相談への対応、支援
- 介護予防ケアプランの作成、介護予防事業のマネジメント
- 高齢者に対する虐待の防止やその他の権利擁護事業 など

【「ケアマネジャー」とはどんな人?】

介護サービスを利用する方の相談・窓口役です。

【ケアマネジャーの役割】

- 要介護認定の申請代行
- ケアプランの作成
- 介護サービス事業者との連絡調整
- サービスの再評価とサービス計画の練り直し など

ケアマネジャーは正式には介護支援専門員といい「居宅介護支援事業者」等に所属しています。



サービス利用の流れ①

介護サービスや介護予防サービス、介護予防・生活支援サービス事業を利用するには、窓口や地域包括支援センターに相談しましょう。

介護サービスや介護予防サービス、介護予防・生活支援サービス事業を利用するには、窓口や地域包括支援センターに相談しましょう。



1 相談する

市区町村の窓口または地域包括支援センターで、相談の目的を伝えます。希望するサービスがあれば伝えましょう。

2 心身の状態を調べる

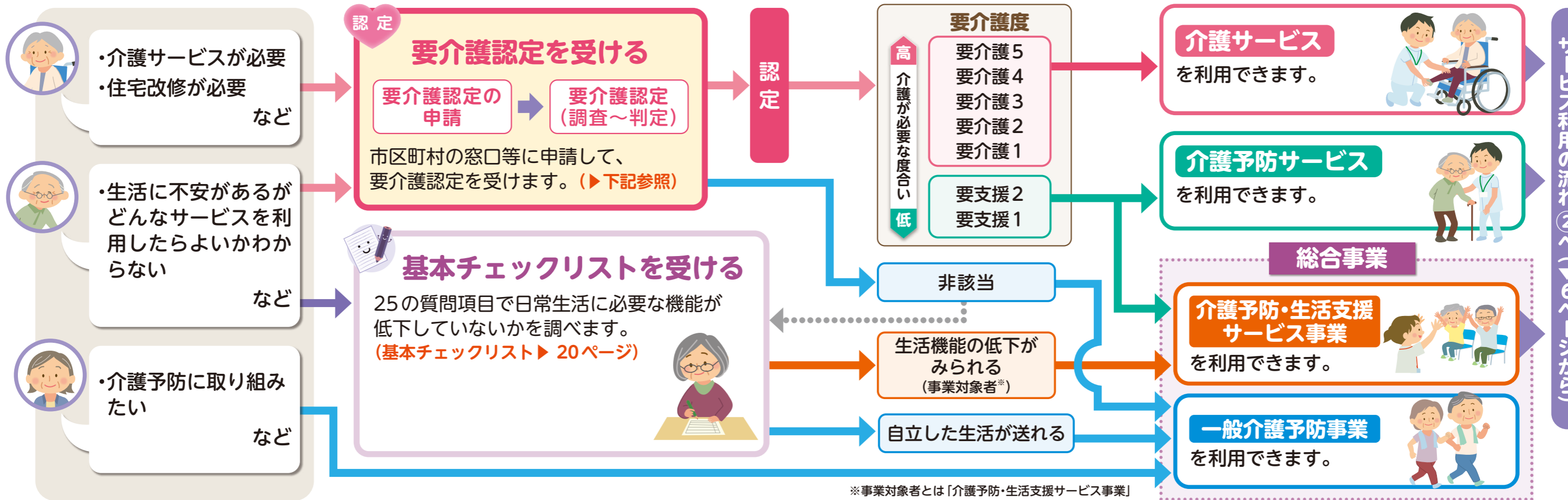
要介護認定または基本チェックリストを受けます。まだ支援が必要でない方には、一般介護予防事業などを紹介します。(一般介護予防事業▶21ページ)

3 心身の状態を知る

要介護認定や基本チェックリストによって心身の状態を判定します。

4 利用できるサービス

必要な支援の度合いによって、利用できるサービスは異なります。一般介護予防事業は、65歳以上のすべての方が利用できます。



サービス利用の流れ②へ(▶6ページから)

認定 要介護認定の流れ

介護(予防)サービスを利用するには、要介護認定を受け「介護や支援が必要である」と認定される必要があります。

① 要介護認定の申請

申請の窓口は市区町村の介護保険係です。申請は、本人のほか家族でもできます。次のところでも申請の依頼ができます。(更新申請も含まず)

- ・地域包括支援センター
- ・居宅介護支援事業者
- ・介護保険施設



申請に必要なもの

- ✓ 申請書
市区町村の窓口にあります。(ホームページよりダウンロードできます)
- ✓ 介護保険証
40～64歳の方は健康保険の保険証が必要です。
- ✓ マイナンバーと身元確認書類

申請書には主治医の氏名・医療機関名・所在地・電話番号を記入する欄があります。かかりつけの医師がいる方は、確認しておきましょう。

② 要介護認定(調査～判定)

申請をすると、訪問調査のあとに公平な審査・判定が行われ、介護や支援が必要な度合い(要介護度)が決まります。

- 訪問調査
市区町村の担当職員などが自宅などを訪問し、心身の状態などについて聞き取る。
- 主治医の意見書
市区町村の依頼により主治医が意見書を作成。*主治医がいない方は市区町村が紹介する医師の診断を受ける。
- 一次判定
訪問調査の結果や、主治医の意見書の一部の項目をコンピュータに入力し、一次判定を行う。
- 二次判定(認定審査)
一次判定や主治医の意見書などをもとに、専門家が審査する。



サービス利用の流れ②

ケアプラン(どのようなサービスをどのくらい利用するかを決めた計画書)を作成する際は、どんな生活を送れるようになりたいか、という希望をしっかりと伝えましょう。



要介護1～5と認定された方で、自宅を中心としたサービスを希望する方は居宅介護連絡します。また、要支援1・2と認定された方は地域包括支援センターから連絡します。

支援事業者に、施設への入所を希望する方は介護保険施設に

要介護1～5の方

自宅で暮らしながらサービスを利用したい



1 ケアマネジャーを選ぶ

居宅介護支援事業者(ケアマネジャーを配置しているサービス事業者)を選び、連絡します。

▶ 居宅介護支援P.8



2 ケアプラン※1を作成する

担当のケアマネジャーとケアプランを作成します。



3 サービスを利用する

サービス事業者と契約※2します。ケアプランにそって **介護サービス** を利用します。

介護サービスの種類

【居宅サービス】

訪問サービス ▶ P.9～10

施設に通う ▶ P.10

生活環境を整える ▶ P.18～19

短期間施設に泊まる ▶ P.11

施設に入所して利用する ▶ P.11

【地域密着型サービス】

施設に通う ▶ P.17

認知症の方向け ▶ P.17



介護保険施設へ入所したい



1 介護保険施設を選ぶ

見学するなどサービス内容や利用料について検討した上で、施設に直接申し込みます。



2 ケアプラン※1を作成する

入所する施設のケアマネジャーとケアプランを作成します。

3 サービスを利用する

ケアプランにそって **施設サービス** を利用します。

施設サービス

介護保険施設に入所する ▶ P.12



要支援1・2の方

1 地域包括支援センターから認定結果について連絡をします



2 介護予防ケアプラン※1を作成する

地域包括支援センターの職員と相談しながら介護予防ケアプランを作成します。

▶ 介護予防支援P.13



3 サービスを利用する

サービス事業者と契約※2します。介護予防ケアプランにそって **介護予防サービス** および **介護予防・生活支援サービス事業** を利用します。

介護予防サービスの種類

【介護予防サービス】

訪問サービス ▶ P.13～14

施設に通う ▶ P.14

短期間施設に泊まる ▶ P.15

施設に入所して利用する ▶ P.15

生活環境を整える ▶ P.18～19

【地域密着型介護予防サービス】

通いを中心とした複合サービス ▶ P.17

認知症の方向け ▶ P.17

介護予防・生活支援サービス事業

訪問サービス ▶ P.21

施設に通う ▶ P.21



事業対象者

1 地域包括支援センターに相談します

2 地域包括支援センターの職員がご本人様と面談を行います

3 ケアプラン※1を作成する

地域包括支援センターの職員と相談しながらケアプランを作成します。

4 サービスを利用する

通所型サービスA 「きなっせ～」
通所型サービスC 短期リハビリ「しゅ～で」
訪問型サービスC 短期リハビリ



※1 ケアプランの作成、介護予防ケアプランの作成は、利用者の費用負担はありません。

※2 契約にあたってはサービス内容や料金などをよく確認しましょう。

介護サービス（居宅サービス）の種類と費用のめやす

居宅サービスとは、自宅を中心に利用するサービスです。「施設に通う」「短期間施設に入所する」など、さまざまな種類のサービスが用意されています。

これらのサービスのなかから、利用者の希望に合うものを組み合わせて利用できます。

地域密着型サービス について▶17ページ。

ケアプランの作成・サービス利用についての相談

居宅介護支援

ケアマネジャーにケアプランを作成してもらったりほか、安心して介護サービスを利用できるよう支援してもらいます。

ケアプランの作成および相談は**無料**です。
(全額を介護保険で負担します)



居宅介護支援事業所

	施設・事業所名	住所	電話番号
川棚町内	川棚町社会福祉協議会居宅介護支援事業所	川棚町下組郷338-57	26-6118
	ハッピーガーデン川棚ケアプランセンター	川棚町城山町122-1	82-5850
	居宅介護支援事業所もとかわ	川棚町下組郷397	82-4000
川棚町外	有限会社 エンジョイライフ	波佐見町折敷瀬郷1765	85-6429
	なかはら居宅介護支援事業所	波佐見町長野郷2245-1	85-3893
	波佐見居宅介護支援事業所	波佐見町長野郷173-2	85-2240
	居宅介護支援事業所 はさみ荘	波佐見町稗木場郷794-1	85-4598
	ケアプランセンター はなもも	波佐見町湯無田郷128-5	20-7556
	訪問看護ステーションかけはし 指定居宅介護支援事業所	東彼杵町彼杵宿郷1085	0957-47-0059
	ケアプランセンター のんの	東彼杵町蔵本郷1232-1	0957-46-0078
	ハートフルケアたまがわ そのぎステーション	東彼杵町三根郷893-1	0957-47-1191
	東彼杵町居宅介護支援事業所	東彼杵町彼杵宿郷483	0957-46-0619
	もみの木荘居宅介護支援事業所	東彼杵町里郷2435	0957-47-1231
	あかがき内科循環器科居宅介護支援事業所	佐世保市萩坂町1741	59-2227
	特別養護老人ホーム サンホーム江上居宅介護支援事業所	佐世保市江上町4847-6	58-7815
	サンレモリハビリ病院 居宅介護支援事業所	佐世保市江上町4848-1	58-5900
	介護老人保健施設ひまわり居宅介護支援事業所	佐世保市指方町5040番地3	20-2100
	居宅介護支援事業所 みのりの里	佐世保市長畑町450-1	20-4622

自己負担1割の費用をめやすとして掲載しています。

実際の自己負担は所得状況などにより1割、2割、3割のいずれかになります。(▶P.3参照)

※自己負担のめやすは標準的な地域のもので、実際の費用は、利用する事業者の所在地や施設の体制、サービスの内容、加算項目などにより異なります。また、加算項目は一部項目のみを記載しています。

日常生活の手助けを受ける

訪問介護【ホームヘルプサービス】

事業所一覧▶P.29

ホームヘルパーに自宅を訪問してもらい、身体介護や生活援助を受けます。



〈身体介護〉

- 食事、入浴、排せつのお世話
- 衣類やシーツの交換 など

〈生活援助〉

- 住居の掃除、洗濯、買い物
- 食事の準備、調理 など

自己負担(1割)のめやす

身体介護 中心	20分～30分未満	250円
	30分～1時間未満	396円
生活援助 中心	20分～45分未満	183円
	45分以上	225円

※早朝・夜間・深夜などの加算があります。

通院等乗降介助(1回) 99円

以下のサービスは、介護保険の対象外です

本人以外のためにすることや、日常生活上の家事の範囲を超えることなどは、サービスの対象外です。

- 本人以外の家族のための家事
- ペットの世話
- 草むしり・花の手入れ
- 来客の応対
- 模様替え
- 洗車 など

※サービスの内容によっては、「介護保険外」のサービスとして受けることができます。希望するときは、ケアマネジャーやサービス提供事業者にご相談しましょう。

自宅を訪問してもらう

訪問入浴介護

自宅に浴槽を持ち込んでもらい、入浴の介助を受けます。

事業所一覧
▶P.29



自己負担(1割)のめやす

1回 1,260円

訪問リハビリテーション

リハビリの専門家に訪問してもらい、自宅でリハビリを受けます。

事業所一覧
▶P.29



自己負担(1割)のめやす

1回 307円

介護サービス(居宅サービス)の種類と費用のめやす

お医者さんの指導のもとでの助言・管理

居宅療養管理指導

医師、歯科医師、薬剤師、歯科衛生士などに訪問してもらい、薬の飲み方、食事など療養上の管理・指導を受けます。

自己負担(1割)のめやす
【単一建物居住者1人に行う場合】

医師の場合(月2回まで)	514円
歯科医師の場合(月2回まで)	516円
医療機関の薬剤師の場合(月2回まで)	565円
薬局の薬剤師の場合(月4回まで)	517円
歯科衛生士等の場合(月4回まで)	361円

訪問看護

看護師などに訪問してもらい、床ずれの手当てや点滴の管理をしてもらいます。



事業所一覧
▶ P.29

自己負担(1割)のめやす

病院・診療所から	20分～30分未満	398円
	30分～1時間未満	573円
訪問看護ステーションから	20分～30分未満	470円
	30分～1時間未満	821円

※早朝・夜間・深夜などの加算があります。

施設に通う

通所介護【デイサービス】

通所介護施設で、食事・入浴などの介護や機能訓練が日帰りで受けられます。

事業所一覧
▶ P.29

自己負担(1割)のめやす
【通常規模の施設 / 7～8時間未満の利用の場合】

要介護1	655円
要介護2	773円
要介護3	896円
要介護4	1,018円
要介護5	1,142円



※利用するメニューによって別に費用が加算されます。

- ・個別機能訓練 56円/1日
- ・栄養改善 200円/1回
- ・口腔機能向上 150円/1回

など

※食費、日常生活費は別途負担となります。

通所リハビリテーション【デイケア】

介護老人保健施設や病院・診療所で、日帰りの機能訓練などが受けられます。

事業所一覧
▶ P.29

自己負担(1割)のめやす
【通常規模の施設 / 7～8時間未満の利用の場合】

要介護1	757円
要介護2	897円
要介護3	1,039円
要介護4	1,206円
要介護5	1,369円



※利用するメニューによって別に費用が加算されます。

- ・栄養改善 200円/1回
- ・口腔機能向上 150円/1回

など

※食費、日常生活費は別途負担となります。

「共生型サービス」について

共生型サービスは、1つの事業所で、介護保険と障がい福祉のサービスを一体的に提供する取り組みです。例えば、障がい福祉サービス事業所が、共生型サービス事業所の指定を受けることにより、介護保険サービスを提供できるようになり、障がいをお持ちの方が65歳以上になっても、引き続き、同じ施設でサービスが受けられます。

【対象サービス】 訪問介護 通所介護 短期入所生活介護 等

自己負担は1～3割です。本冊子は、自己負担1割の費用をめやすとして掲載しています。

短期間施設に泊まる

短期入所生活介護

【ショートステイ】 事業所一覧 ▶ P.30

介護老人福祉施設などに短期間入所して、食事・入浴などの介護や機能訓練が受けられます。



1日あたりの自己負担(1割)のめやす
【併設型の施設の場合】

要介護度	従来型個室	多床室	ユニット型個室 ユニット型個室的多床室
要介護1	596円	596円	696円
要介護2	665円	665円	764円
要介護3	737円	737円	838円
要介護4	806円	806円	908円
要介護5	874円	874円	976円

※費用は施設の種類やサービスに応じて異なります。
※食費、日常生活費、滞在費は別途負担となります。
※連続した利用が30日を超えた場合、31日目からは全額自己負担となります。

短期入所療養介護

【医療型ショートステイ】 事業所一覧 ▶ P.30

介護老人保健施設などに短期間入所して、医療によるケアや介護、機能訓練などが受けられます。



1日あたりの自己負担(1割)のめやす
【介護老人保健施設の場合】

要介護度	従来型個室	多床室	ユニット型個室 ユニット型個室的多床室
要介護1	752円	827円	833円
要介護2	799円	876円	879円
要介護3	861円	939円	943円
要介護4	914円	991円	997円
要介護5	966円	1,045円	1,049円

居室(部屋のタイプ)について	
従来型個室	リビングスペース(共同生活室)を併設していない個室
多床室	定員2人以上の相部屋
ユニット型個室	リビングスペースを併設している個室
ユニット型個室的多床室	リビングスペースを併設しているが完全な個室ではない部屋

施設に入っている方が利用する介護サービス

特定施設入居者生活介護

有料老人ホームなどに入所している方が受けるサービスです。食事・入浴などの介護や機能訓練を受けられます。サービスは、包括型(一般型)と、外部の事業者がサービスを提供する外部サービス利用型に区分されます。



1日あたりの自己負担(1割)のめやす
【包括型(一般型)】

要介護1	538円
要介護2	604円
要介護3	674円
要介護4	738円
要介護5	807円

※費用は施設の種類やサービスに応じて異なります。
※食費、日常生活費、居住費は別途負担となります。

その他のサービス

▶ 地域密着型サービス 17ページ

▶ 福祉用具貸与・購入、住宅改修 18・19ページ

施設サービスの種類と費用のめやす

介護保険施設に入所して受けるサービスを「施設サービス」と呼びます。介護保険施設は、どのような介護が必要かによって、下記のタイプに分かれています。入所を希望するときは、施設に直接申し込みます。必要性の高い方から入所できます。

自己負担1割の費用をめやすとして掲載しています。

※施設サービスの費用は、要介護度や施設の体制、部屋のタイプによって異なります。

※居住費、食費、日常生活費は別途負担となります。

(従来型個室、多床室、ユニット型個室などの違いについて▶11ページ参照)



生活介護が中心の施設

介護老人福祉施設

事業所一覧 ▶ P.30

【特別養護老人ホーム】

常に介護が必要で、自宅では介護ができない方が対象の施設です。食事・入浴など日常生活の介護や健康管理が受けられます。

1か月あたりの施設サービス費(1割)のめやす

要介護度	従来型個室	多床室	ユニット型個室 ユニット型個室的多床室
要介護3	約21,360円	約21,360円	約23,790円
要介護4	約23,400円	約23,400円	約25,860円
要介護5	約25,410円	約25,410円	約27,870円

※新規に入所できるのは原則として、要介護3以上の方です。

介護やリハビリが中心の施設

介護老人保健施設

事業所一覧 ▶ P.30

病状が安定し、リハビリに重点をおいた介護が必要な方が対象の施設です。医学的な管理のもとで介護や看護、リハビリが受けられます。

1か月あたりの施設サービス費(1割)のめやす

要介護度	従来型個室	多床室	ユニット型個室 ユニット型個室的多床室
要介護1	約21,420円	約23,640円	約23,880円
要介護2	約22,770円	約25,080円	約25,230円
要介護3	約24,630円	約26,940円	約27,090円
要介護4	約26,220円	約28,470円	約28,680円
要介護5	約27,750円	約30,090円	約30,270円

医療が中心の施設

介護療養型医療施設

急性期の治療が終わり、長期間にわたり療養が必要な方が対象の施設です。介護体制の整った医療施設(病院)で、医療や看護などが受けられます。

事業所一覧 ▶ P.31

1か月あたりの施設サービス費(1割)のめやす

要介護度	従来型個室	多床室	ユニット型個室 ユニット型個室的多床室
要介護1	約17,790円	約20,580円	約21,180円
要介護2	約20,550円	約23,430円	約24,030円
要介護3	約26,670円	約29,460円	約30,060円
要介護4	約29,220円	約32,100円	約32,700円
要介護5	約31,560円	約34,380円	約34,980円

長期療養の機能を備えた施設

介護医療院

主に長期にわたり療養が必要な方が対象の施設です。医療と介護(日常生活上の世話)が一体的に受けられます。

1か月あたりの施設サービス費(1割)のめやす

要介護度	従来型個室	多床室	ユニット型個室 ユニット型個室的多床室
要介護1	約21,420円	約24,750円	約25,260円
要介護2	約24,720円	約28,020円	約28,530円
要介護3	約31,800円	約35,130円	約35,640円
要介護4	約34,830円	約38,130円	約38,640円
要介護5	約37,530円	約40,860円	約41,370円

※令和6年3月末に廃止が予定されている介護療養型医療施設の転換先と位置付けられています。

介護予防サービスの種類と費用のめやす



介護予防サービスは、状態の改善と悪化の予防を目的としたサービスです。できないことを補助するだけでなく、利用者本人のできることを増やし、いきいきとした生活を送れるよう支援します。

地域密着型サービスについて▶17ページ。

自己負担1割の費用をめやすとして掲載しています。

実際の自己負担は所得状況などにより1割、2割、3割のいずれかになります。(▶P.3参照)

※自己負担のめやすは標準的な地域のもので、実際の費用は、利用する事業者の所在地や施設の体制、サービスの内容、加算項目などにより異なります。また、加算項目は一部項目のみを記載しています。

総合事業の開始にともない、介護予防サービスの「訪問介護」、「通所介護」は、「介護予防・生活支援サービス事業」に移行しました。要支援1・2の方は、介護予防・生活支援サービス事業の訪問型や通所型のサービスを利用することができます。

介護予防ケアプランの作成・サービス利用についての相談

介護予防支援

地域包括支援センターの職員などに介護予防ケアプランを作成してもらうほか、利用者が安心して介護予防サービスを利用できるよう支援してもらいます。



介護予防ケアプランの作成および相談は**無料**です。(全額を介護保険で負担します)

※川棚町 地域包括支援センター ☎59-5883

自宅を訪問してもらう

介護予防訪問入浴介護

事業所一覧 ▶ P.29

浴室がない場合や浴室の利用が難しい場合に入浴のお手伝いのサービスを受けられます。



自己負担(1割)のめやす

1回	852円
----	------

介護予防訪問リハビリテーション

事業所一覧 ▶ P.29

専門家に訪問してもらい、利用者が自分で行える体操やリハビリなどの指導を受けられます。



自己負担(1割)のめやす

1回	307円
----	------

介護予防サービスの種類と費用のめやす

お医者さんの指導のもとでの助言・管理

介護予防 居宅療養管理指導

医師、歯科医師、薬剤師、歯科衛生士などに訪問してもらい、薬の飲み方、食事など療養上の管理・指導を受けます。

自己負担(1割)のめやす
【単一建物居住者1人に行う場合】

医師の場合(月2回まで)	514円
歯科医師の場合(月2回まで)	516円
医療機関の薬剤師の場合(月2回まで)	565円
薬局の薬剤師の場合(月4回まで)	517円
歯科衛生士等の場合(月4回まで)	361円

介護予防訪問看護

看護師などに訪問してもらい、介護予防を目的とした療養上のお世話や必要な診療の補助などを受けます。

事業所一覧
▶ P.29



自己負担(1割)のめやす

病院・診療所から	20分～30分未満	381円
	30分～1時間未満	552円
訪問看護ステーションから	20分～30分未満	450円
	30分～1時間未満	792円

※早朝・夜間・深夜などの加算があります。

施設に通う

介護予防通所リハビリテーション

事業所一覧
▶ P.29

介護老人保健施設や病院・診療所で、介護予防を目的とした生活機能の維持向上のための機能訓練などを日帰りで受けられます。

基本のサービスに加えて

- 筋力トレーニングなどの機能訓練(運動器機能向上)
- 食事に関する指導など(栄養改善)
- 口の中の手入れ方法や、咀嚼・飲み込みの訓練法の指導など(口腔機能向上)などのメニューを選択して利用できます。

1カ月あたりの
自己負担(1割)のめやす

要支援1	2,053円
要支援2	3,999円

※利用するメニューによって別に費用が加算されます。
・運動器機能向上 225円/月
・栄養改善 200円/月
・口腔機能向上 150円/月 など
※食費、日常生活費は別途負担となります。

介護予防が大切なのはなぜ？

体は使わないでいると、徐々に機能が低下してしまいます。実際、要介護度が軽い方について調べてみると、足腰が弱くなったために家に閉じこもりがちになり、ますます状態を悪化させ、介護が必要となってしまったケースが多いという結果が出ています。

できることはなるべく自分で行い、体を動かすことで、心身の機能を向上させ、自分らしい自立した生活を目指すことができます。



自己負担は1～3割です。本冊子は、自己負担1割の費用をめやすとして掲載しています。

短期間施設に泊まる

介護予防 短期入所生活介護

介護老人福祉施設などに短期間入所して、食事・入浴などのサービスや、生活機能の維持向上のための機能訓練が受けられます。

事業所一覧 ▶ P.30



1日あたりの自己負担(1割)のめやす
【併設型の施設の場合】

要介護度	従来型個室	多床室	ユニット型個室 ユニット型個室的多床室
要支援1	446円	446円	523円
要支援2	555円	555円	649円

※費用は施設の種類やサービスに応じて異なります。
※食費、日常生活費、滞在費は別途負担となります。
※連続した利用が30日を超えた場合、31日目からは全額自己負担となります。

介護予防 短期入所療養介護

介護老人保健施設などに短期間入所して、医療や介護、生活機能の維持向上のための機能訓練が受けられます。



1日あたりの自己負担(1割)のめやす
【介護老人保健施設の場合】

要介護度	従来型個室	多床室	ユニット型個室 ユニット型個室的多床室
要支援1	577円	610円	621円
要支援2	721円	768円	782円

施設に入っている方が利用する介護サービス

介護予防特定施設入居者生活介護

有料老人ホームなどに入所している方が受けるサービスです。食事・入浴などのサービスや生活機能の維持向上のための機能訓練が受けられます。サービスは、包括型(一般型)と外部サービス利用型に区分されます。

1日あたりの
自己負担(1割)のめやす
【包括型(一般型)】

要支援1	182円
要支援2	311円

※費用は施設の種類やサービスに応じて異なります。
※食費、日常生活費、居住費は別途負担となります。



その他のサービス

- ▶ 地域密着型サービス 17ページ
- ▶ 福祉用具貸与・購入、住宅改修 18・19ページ

🏠 日常生活の手助けを受ける

総合事業 訪問型サービス

ホームヘルパーが訪問し、生活援助（食事の準備や調理等）、身体介護（食事や入浴、排せつの介助等）を行います。

事業所一覧
▶ P.30



週1回	1月あたり1,176円
週2回	1月あたり2,349円

🚗 施設に通う

総合事業 通所型サービス

通所介護施設（デイサービスセンター）で、食事のサービスや生活機能の維持向上のための体操や筋力トレーニングなどを日帰りで受けられます。

事業所一覧
▶ P.30



1カ月あたりの
自己負担(1割)のめやす

要支援 1	1,672円
要支援 2	3,428円



住み慣れた地域で受けるサービス

住み慣れた地域を離れずに生活を続けられるように、地域の特性に応じた柔軟な体制で提供されるサービスです。（サービスの種類、内容などは市区町村によって異なります）

※基本的には利用者は事業所のある市区町村の住民に限定され、市区町村が事業者の指定や監督を行います。

自己負担1割の費用をめやすとして掲載しています。

実際の自己負担は所得状況などにより1割、2割、3割のいずれかになります。（▶P.3参照）

実際の費用は、利用する事業者の所在地や施設の体制、サービスの内容、加算項目などにより異なります。

🚗 小規模な施設の通所介護サービス

地域密着型通所介護

定員18人以下の小規模な通所介護施設で、食事・入浴などの介護や機能訓練が日帰りで受けられます。

事業所一覧 ▶ P.31



※食費、日常生活費は別途負担となります。
※要支援の方は利用できません。

自己負担(1割)のめやす
【7～8時間未満の利用の場合】

要介護 1	750円
要介護 2	887円
要介護 3	1,028円
要介護 4	1,168円
要介護 5	1,308円

🧠 認知症の方向けのサービス

認知症対応型共同生活介護

（介護予防認知症対応型共同生活介護）【グループホーム】

認知症と診断された方が共同で生活できる場（住居）で、食事・入浴などの介護や支援、機能訓練が受けられます。

事業所一覧 ▶ P.31

※要支援1の方は利用できません。

認知症対応型通所介護（介護予防認知症対応型通所介護）

🏠 24時間対応の訪問サービス

🏠 夜間の訪問サービス

定期巡回・随時対応型訪問介護看護

夜間対応型訪問介護

🚗 通い・訪問・泊まりなどを組み合わせた複合的なサービス

小規模多機能型居宅介護

看護小規模多機能型居宅介護

（介護予防小規模多機能型居宅介護）

【複合型サービス】

🏠 地域の小規模な施設に入所して受ける介護サービス

地域密着型 介護老人福祉施設入所者生活介護

地域密着型 特定施設入居者生活介護

生活環境を整えるサービス

自立した生活を送るための福祉用具を借りる

福祉用具貸与(介護予防福祉用具貸与) 事業所一覧 ▶ P.30

次の13種類が貸し出しの対象となります。
要介護度によって利用できる用具が異なります。



- = 利用できる。
- ✕ = 原則として利用できない。
- ▲ = 尿のみを吸引するものは利用できる。

	要支援1・2 要介護1	要介護 2・3	要介護 4・5
<ul style="list-style-type: none"> ・手すり(工事をともなわないもの) ・歩行器 	○	○	○
<ul style="list-style-type: none"> ・スロープ(工事をともなわないもの) ・歩行補助つえ 	○	○	○
<ul style="list-style-type: none"> ・車いす ・特殊寝台 ・体位変換器 ・移動用リフト 	✕	○	○
<ul style="list-style-type: none"> ・車いす付属品(クッション、電動補助装置等) ・特殊寝台付属品 ・認知症老人徘徊感知機器 	○	○	○
<ul style="list-style-type: none"> ・自動排せつ処理装置 	▲	▲	○

月々の利用限度額の範囲内で、実際にかかった費用の1～3割を自己負担します。

適正な価格で、福祉用具を利用しましょう。

適正な価格で利用するために下記の点を理解しておきましょう。疑問点は事業者に相談しましょう。

- ・商品ごとに貸与価格の全国平均が公表されており、その平均価格をもとに貸与価格の上限額が設定されています。
※上限を超えた場合は、保険給付対象外(全額自己負担)となります。
- ・事業者には下記①、②が義務付けられています。
 - ① 貸与する商品の機能や価格帯の異なる複数商品を選択肢として示す。
 - ② 貸与する商品の全国平均価格とその事業者の価格を説明する。

トイレ、入浴関連の福祉用具を買う

申請が必要です

特定福祉用具購入(特定介護予防福祉用具購入) 事業所一覧 ▶ P.30

購入費支給の対象は、次の5種類です。



- 腰掛便座(便座の底上げ部材を含む)
- 自動排せつ処理装置の交換部品
- 入浴補助用具(入浴用いす、浴槽用手すり、浴槽内いす、入浴用介助ベルト等)
- 簡易浴槽
- 移動用リフトのつり具の部分

年間10万円が上限で、その1～3割が自己負担です。費用が10万円かかった場合、1～3万円が自己負担です。(毎年4月1日から1年間)

※指定を受けていない事業者から購入した場合は、支給の対象になりませんのでご注意ください。

より安全な生活が送れるように住宅を改修する

事前と事後に申請が必要です

居宅介護住宅改修(介護予防住宅改修)

生活環境を整えるための住宅改修に対し、20万円を上限として費用の7～9割が住宅改修費として支給されます。

(費用が20万円かかった場合、自己負担1割の場合2万円、2割の場合4万円、3割の場合6万円が自己負担額です)。

●工事に前に保険給付の対象となるかどうかを、ケアマネジャーか市区町村の窓口にご相談しましょう。



◎介護保険の対象となる工事の例

- 手すりの取り付け
 - 段差や傾斜の解消
 - 滑りにくい床材・移動しやすい床材への変更
 - 開き戸から引き戸等への扉の取り替え、扉の撤去
 - 和式から洋式への便器の取り替え
 - その他これらの各工事に付帯して必要な工事
- ※屋外部分の改修工事も給付の対象となる場合があります。

支給限度額 / 20万円(原則1回限り)

20万円が上限で、その1～3割が自己負担です。

※1回の改修で20万円を使い切らずに、数回に分けて使うこともできます。

※引っ越しをした場合や要介護度が著しく高くなった場合、再度支給を受けることができます。

手続きの流れ

事前と事後に申請が必要です

【償還払い(後から払い戻される)の場合】

相談
● ケアマネジャーや市区町村の窓口等に相談します。

事前申請
● 工事を始める前に、市区町村の窓口に必要な書類を提出します。

【申請書類の例】
● 支給申請書
● 住宅改修が必要な理由書
● 工事着工前の写真(日付入り)
● 工事費の見積書(利用者宛のもの)等

● 市区町村から着工の許可が下りてから着工します。

工事・支払い
● 改修費用を事業所にいったん全額支払います。

事後申請
● 市区町村の窓口へ支給申請のための書類を提出します。

【申請書類の例】
● 改修後の写真(日付入り)
● 工事費の内訳書
● 領収書(利用者宛のもの)等

払い戻し
● 工事が介護保険の対象であると認められた場合、介護保険対象工事代金の7～9割が支給されます。

住宅改修のサービスを受けるには、要介護認定を受けていることが前提となります。また、住宅改修を利用するときには、複数の業者から見積りをとりましょう。



総合事業 自分らしい生活を続けるために

介護予防・日常生活支援総合事業（以下「総合事業」）は、高齢者の介護予防と自立した事業で、**介護予防・生活支援サービス事業** と **一般介護予防事業** の二つからなります。



総合事業のポイント

- 要支援1・2の方は、**介護予防サービス** と **介護予防・生活支援サービス事業** を利用できます。
- **介護予防・生活支援サービス事業** のみを利用する場合は、基本チェックリストによる判定で利用できます。（要介護認定は不要です）

※訪問型サービス、通所型サービスの従来の事業所利用については、要介護認定が必要です。

総合事業を利用するには

まずは、地域包括支援センターまたは、市区町村の担当課、ケアマネジャーへご相談ください。心身の状態を確認したうえで、その方に合ったサービスや支援を受けることができます。



基本チェックリストについて

基本チェックリストとは、日常生活に必要な機能が低下していないかを確認するための25項目からなる質問票です。基本チェックリストから、どのような介護予防に取り組めばよいかわかります。

基本チェックリスト（一部抜粋）

- 階段を手すりや壁をつたわずに昇っていますか
- 6カ月間で2～3kg以上の体重減少はありましたか
- 半年前に比べて固いものが食べにくくなりましたか
- 週に1回以上は外出していますか
- 周りの人から「いつも同じことを聞く」などの物忘れがあるとされますか

「膝が痛く、外出がしづらくなった」「食欲がなくなってきた」などのちょっとした不調が、介護が必要な状態にまで悪化してしまふことがあります。いつまでも自分らしい生活を続けるためには、症状が重くなる前に介護予防などに取り組むことが大切です。



生活機能の低下が気になったら地域包括支援センターに相談しましょう。

総合事業は、地域全体で高齢者を支え、高齢者の方も自らの持つ能力をできる限り活かして、要介護状態になることを予防するための事業です。



介護予防・生活支援サービス事業

地域の実情に応じた「介護予防」と「生活支援」を目的としたサービスなどがあります。※市区町村によって提供されるサービスは異なります。詳しくは、お住まいの市区町村にご相談ください。

- 対象者**
- 要支援1・2の方
 - 基本チェックリストにより介護予防・生活支援サービス事業対象者となった方

介護予防 ケアマネジメント

地域包括支援センターの職員に相談し、サービスの種類や回数を決め、ケアプランを作成します。



訪問型サービス

● 訪問型サービスC 短期リハビリ
リハビリ等専門職に訪問してもらい、自宅でリハビリを受けます。



通所型サービス

機能訓練や集いの場など通所型のサービス。

- 通所型サービスA 「きなっせ〜」
- 通所型サービスC 短期リハビリ 「しゅ〜で」



※要支援1・2の方は、従来の訪問介護と通所介護の利用ができます。

一般介護予防事業

高齢者のみなさんが元気でいきいきと生活し、要介護状態にならないようにするための教室（介護予防教室）などを実施します。

※市区町村によって提供されるサービスは異なります。詳しくは、お住まいの市区町村にご相談ください。

- 対象者** 65歳以上のすべての方、およびその支援のための活動に関わる方

- 水中はじめて教室
- 水中つづけてクラブ



- いきいき 元気アップ教室
- 笑って笑って 笑顔塾



その他の地域支援事業

● 高齢者の権利を守ります

総合事業のほかに地域支援事業として、高齢者の権利を擁護するための支援も行っています。

次のようなお悩みは、地域包括支援センターにご相談ください。

預貯金通帳や財産の管理が自分では不安になってきた

悪質な商法によって高額な買い物をさせられた

介護サービス事業者の対応に不満を訴えても改善されない

など



地域包括支援センターのご案内

● 高齢者の総合相談窓口です

地域包括支援センターは、高齢者のみなさんの身近な相談窓口です。地域で暮らすみなさんがいつまでも住み慣れた地域で生活ができるよう、介護・福祉・健康・医療など、さまざまな面から総合的に支援します。

介護予防、総合事業に関する事、相談や困りごとがあれば、地域包括支援センターへお問い合わせください。



地域包括支援センターはこのような支援や相談を行っています

■ 介護予防を応援します！

要支援1・2および事業対象者の方の介護予防ケアプランなどを作成して、効果を評価します。



■ さまざまな問題に対応します！

高齢者に関するさまざまな相談を受け、必要なサービスにつなぎます。



■ 高齢者の権利を守ります！

高齢者虐待の防止、悪質な訪問販売による被害の防止などの権利擁護を行います。



■ 充実したサービスを提供するために支援します！

ケアマネジャーへの指導・助言や医療機関など、関係機関との調整を行います。



積極的にご利用ください



地域包括支援センターのスタッフ

地域包括支援センターのスタッフは、主任ケアマネジャー、保健師(または経験のある看護師)、社会福祉士を中心に構成されています。

自己負担限度額と負担の軽減

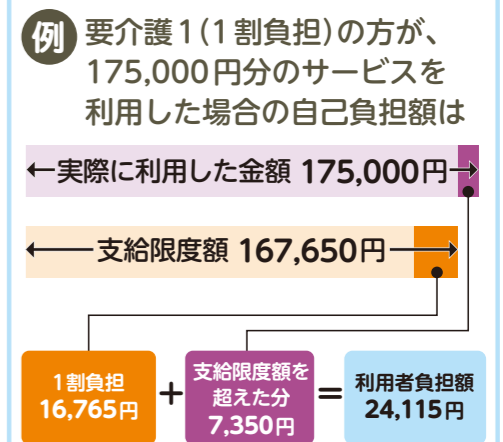
介護保険サービスを利用したときは、原則として利用料の1～3割を支払います。自己負担が重くなったときや、所得の低い方には負担を軽減するしくみもあります。

● 介護保険サービスは1～3割の自己負担で利用できます

介護保険サービスは、利用料の1～3割を支払うことで利用できますが、要介護度ごとに1カ月に1～3割負担で利用できる金額に上限(支給限度額)が設けられています(下表)。限度額を超えてサービスを利用した分は全額自己負担になります。

■ 介護保険サービスの支給限度額(1カ月)のめやす

要介護度	支給限度額	自己負担(1割)	自己負担(2割)	自己負担(3割)
要支援1	50,320円	5,032円	10,064円	15,096円
要支援2	105,310円	10,531円	21,062円	31,593円
要介護1	167,650円	16,765円	33,530円	50,295円
要介護2	197,050円	19,705円	39,410円	59,115円
要介護3	270,480円	27,048円	54,096円	81,144円
要介護4	309,380円	30,938円	61,876円	92,814円
要介護5	362,170円	36,217円	72,434円	108,651円



○上記金額は、標準地域の金額です。実際の支給限度額は、住んでいる地域や利用したサービスにより異なります。

■ 支給限度額に含まれないサービス

- 特定福祉用具購入
 - 特定施設入居者生活介護(外部サービス利用型、短期利用を除く)
 - 認知症対応型共同生活介護(短期利用を除く)
 - 介護保険施設に入所して利用するサービス
 - 居宅介護住宅改修
 - 居宅療養管理指導
 - 地域密着型特定施設入居者生活介護(短期利用を除く)
 - 地域密着型介護老人福祉施設入所者生活介護
- ※介護予防サービスについても同様です。

事業者を選ぶために...

介護保険は「利用者本位」が原則。利用者の意思が最も尊重されますので、自分なりに情報を集めることも大切です。

すべてのサービス提供事業者・施設には、決められた項目にそった情報を公開することが義務付けられています。厚生労働省「介護サービス情報公表システム(<https://www.kaigokensaku.mhlw.go.jp>)」から閲覧できますので、インターネットが使える方は、参考にしてください。

また、利用する施設を比較・検討するなら、実際に見学や体験利用をしてみることをお勧めします。職員の対応や食事の内容などをよくチェックしてみましょう。



費用の支払い

● 施設サービスを利用したときの費用

施設サービス費の自己負担分(1～3割)に加え、居住費・食費・日常生活費を支払います。

施設サービス費の1～3割 + 居住費(滞在費) + 食費 + 日常生活費(理美容代など) = 自己負担

施設の平均的な費用をもとに、基準費用額が定められています。実際の費用は施設と利用者との契約により決められます。

居住費・食費の基準費用額(1日あたり)

居住費(滞在費)				食費	
従来型個室	多床室	ユニット型個室	ユニット型個室的多床室	令和3年7月まで	令和3年8月から
1,668円 (1,171円)	377円 (855円)	2,006円	1,668円	1,392円	1,445円

()内の金額は、介護老人福祉施設に入所した場合または短期入所生活介護を利用した場合の額です。

● 所得が低い方は、居住費と食費の負担が軽くなります

所得が低い方に対しては、所得に応じた自己負担の上限(限度額)が設けられており、これを超える利用者負担はありません。超えた分は「特定入所者介護サービス費」として、介護保険から給付されます。

- 給付を受けるには、市区町村への申請が必要です。

変更ポイント 対象者の要件、食費の限度額を変更。(令和3年8月から)

居住費・食費の自己負担限度額(1日あたり)

令和3年7月まで

利用者負担段階	所得の状況 ^{*1}	預貯金等の資産 ^{*2} の状況	居住費(滞在費)				食費
			従来型個室	多床室	ユニット型個室	ユニット型個室的多床室	
1	生活保護受給者の方等	単身:1,000万円以下 夫婦:2,000万円以下	490円 (320円)	0円	820円	490円	300円
2	世帯全員が住民税非課税 老齢福祉年金受給者の方 前年の合計所得金額+年金収入額が80万円以下の方		490円 (420円)	370円	820円	490円	390円
3	前年の合計所得金額+年金収入額が80万円超の方		1,310円 (820円)	370円	1,310円	1,310円	650円

令和3年8月から

利用者負担段階	所得の状況 ^{*1}	預貯金等の資産 ^{*2} の状況	居住費(滞在費)				食費
			従来型個室	多床室	ユニット型個室	ユニット型個室的多床室	
1	生活保護受給者の方等	単身:1,000万円以下 夫婦:2,000万円以下	490円 (320円)	0円	820円	490円	300円
2	世帯全員が住民税非課税 老齢福祉年金受給者の方 前年の合計所得金額+年金収入額が80万円以下の方		490円 (420円)	370円	820円	490円	390円 [600円]
3-①	前年の合計所得金額+年金収入額が80万円超120万円以下の方		1,310円 (820円)	370円	1,310円	1,310円	650円 [1,000円]
3-②	前年の合計所得金額+年金収入額が120万円超の方	単身:500万円以下 夫婦:1,500万円以下	1,310円 (820円)	370円	1,310円	1,310円	1,360円 [1,300円]

()内の金額は、介護老人福祉施設に入所した場合または短期入所生活介護を利用した場合の額です。

[]内の金額は、短期入所生活介護または短期入所療養介護を利用した場合の額です。

※1 住民票上世帯が異なる(世帯分離している)配偶者(婚姻届を提出していない事実婚も含む)。DV防止法における配偶者からの暴力を受けた場合や行方不明の場合等は対象外)の所得も判断材料とします。

※2【預貯金等に含まれるもの】資産性があり、換金性が高く、価格評価が容易なもの。

*第2号被保険者は、利用者負担段階に関わらず、預貯金等の資産が単身:1,000万円以下、夫婦:2,000万円以下であれば支給対象となります。

不正があった場合には、ペナルティ(加算金)を設けます。

● 自己負担が高額になったときの負担軽減

同じ月に利用した介護サービス利用者負担(1～3割)の合計が高額になり、下記の限度額を超えたときは、超えた分が「高額介護サービス費」として後から給付されます。

- 給付を受けるには、市区町村への申請が必要です。
- 施設サービスの食費・居住費・日常生活費など介護保険の対象外の費用は含まれません。

自己負担の限度額(月額)

令和3年7月まで

区分	限度額
現役並み所得相当の方(年収約383万円以上)	44,400円(世帯)
住民税課税世帯の方	44,400円(世帯)
世帯全員が住民税非課税	24,600円(世帯)
・老齢福祉年金受給者の方 ・前年の合計所得金額+課税年金収入額が80万円以下の方等	24,600円(世帯) 15,000円(個人)
生活保護受給者の方等	15,000円(個人)

令和3年8月から

区分	限度額
年収約1,160万円以上の方	140,100円(世帯)
年収約770万円以上1,160万円未満の方	93,000円(世帯)
年収約383万円以上770万円未満の方	44,400円(世帯)
上記以外の住民税課税世帯の方	44,400円(世帯)
世帯全員が住民税非課税	24,600円(世帯)
・老齢福祉年金受給者の方 ・前年の合計所得金額+課税年金収入額が80万円以下の方等	24,600円(世帯) 15,000円(個人)
生活保護受給者の方等	15,000円(個人)

変更ポイント 「現役並み所得相当」である方の区分を細分化し、新たな限度額を設定。(令和3年8月から)

● 介護保険と医療保険の支払いが高額になったときの負担軽減

同一世帯内で介護保険と国保などの医療保険の両方を利用して、介護と医療の自己負担額が下記の限度額を超えたときは、超えた分が払い戻されます。(高額医療・高額介護合算制度)

- 給付を受けるには、市区町村への申請が必要です。
- 同じ世帯でも、家族がそれぞれ異なる医療保険に加入している場合は合算できません。
- 自己負担限度額を超える額が500円以下の場合には支給されません。

医療と介護の自己負担合算後の限度額(年額:毎年8月1日から翌年7月31日まで)

70歳未満の方

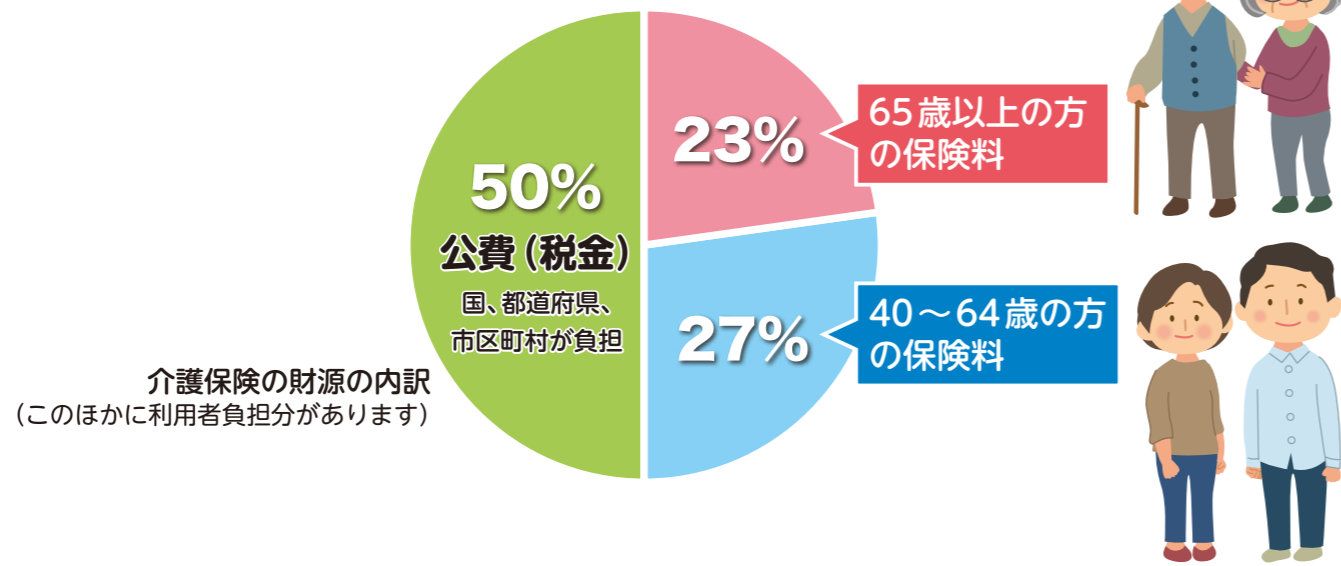
区分	限度額
901万円超	212万円
600万円超～901万円以下	141万円
210万円超～600万円以下	67万円
210万円以下	60万円
住民税非課税世帯	34万円

70歳以上の方・後期高齢者医療制度の対象者

区分	限度額
課税所得 690万円以上	212万円
380万円以上690万円未満	141万円
145万円以上380万円未満	67万円
一般(住民税課税世帯の方)	56万円
低所得者(住民税非課税世帯の方)	31万円
世帯の各収入から必要経費・控除を差し引いたときに所得が0円になる方(年金収入のみの場合80万円以下の方)	19万円

社会全体で介護保険を支えています

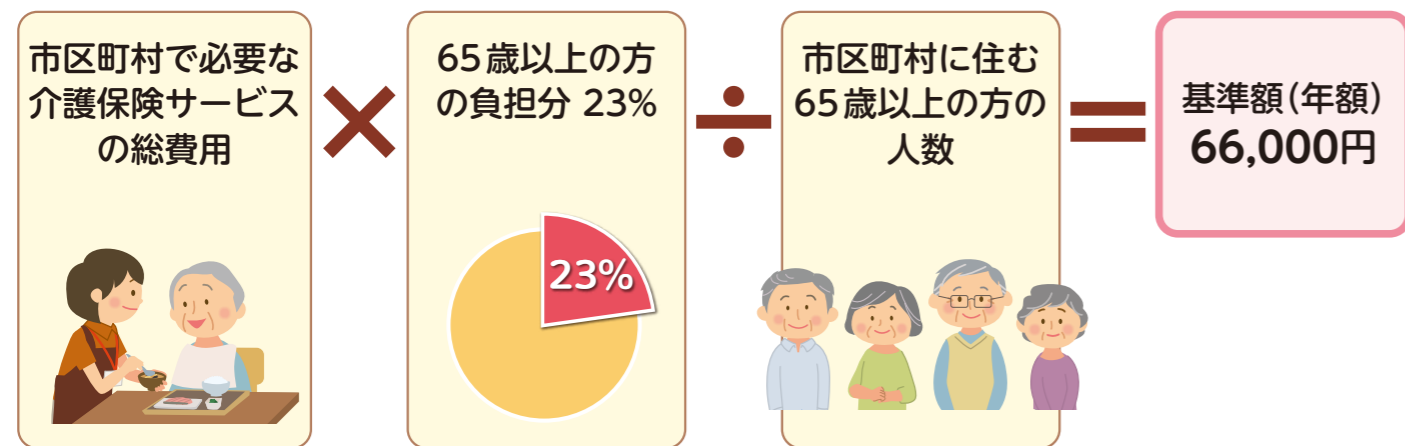
介護保険は、国や都道府県、市区町村が負担する「公費(税金)」と、みなさん一人ひとりが納める「介護保険料」を財源として運営されています。
介護保険料はきちんと納めましょう。



● 65歳以上の方の介護保険料の決まり方

65歳以上の方の介護保険料は、市区町村の介護保険サービスの費用がまかなえるよう算出された「基準額」をもとに決まります。

基準額の決まり方



基準額とは、各所得段階において介護保険料を決める基準となる額のことです。
介護保険料は、基準額をもとに、所得の低い方などの負担が大きくなるよう本人や世帯の課税状況や所得に応じて決まります。

あなたの介護保険料を確認しましょう

川棚町の介護保険料の基準額 66,000円(年額)

介護保険料は、この「基準額」をもとに、所得状況に応じて、9段階に分かれます。

● 所得段階別介護保険料

所得段階	対象となる方	調整率	保険料(年額)
第1段階	・生活保護受給者の方 ・老齢福祉年金 ^{※1} 受給者で、世帯全員が住民税非課税の方	基準額 × 0.30	19,800円
	80万円以下の方		
第2段階	世帯全員が住民税非課税で前年の課税年金収入額と合計所得金額 ^{※2} の合計が	基準額 × 0.50	33,000円
第3段階	120万円超の方	基準額 × 0.70	46,200円
第4段階	世帯の誰かに住民税が課税されているが、本人は住民税非課税で前年の課税年金収入額と合計所得金額の合計が	基準額 × 0.90	59,400円
第5段階	80万円超の方	基準額 × 1.00	66,000円(基準額)
第6段階	本人が住民税課税で前年の合計所得金額が	基準額 × 1.20	79,200円
120万円未満の方			
第7段階	120万円以上210万円未満の方	基準額 × 1.30	85,800円
第8段階		210万円以上320万円未満の方	基準額 × 1.50
第9段階	320万円以上の方	基準額 × 1.70	112,200円

※1 老齢福祉年金 明治44年(1911年)4月1日以前に生まれた方、または大正5年(1916年)4月1日以前に生まれた方で一定の要件を満たしている方が受けている年金です。

※2 合計所得金額 「収入」から「必要経費など」を控除した額です。所得段階が第1～5段階の方の合計所得金額は、年金収入に係る雑所得差し引き後の金額です。分離課税所得がある方の合計所得金額は、特別控除額差し引き後の金額です。

● 税制の改正により、給与所得控除と公的年金等控除がそれぞれ10万円引き下げられ、基礎控除が10万円引き上げられましたが、保険料算定等に影響はありません。

● 65歳以上の方の介護保険料の納め方

65歳になった月(65歳の誕生日の前日の属する月)の分から納めます。
納め方は受給している年金*の額によって次の2通りに分かれ、個人で納め方を選ぶことはできません。

*受給している年金とは、老齢(退職)年金・遺族年金・障害年金をいいます。老齢福祉年金は対象にはなりません。

年金が年額 **18万円未満**の方

→ **【納付書】** や **【口座振替】** で各自納めます



普通徴収

- 介護保険料の年額を納付期限に合わせて納めます。
- 市区町村から納付書が送付されますので、取り扱い金融機関等で納めてください。

口座振替が便利ね

忙しい方、なかなか外出ができない方は、**口座振替が便利**です。

手続き

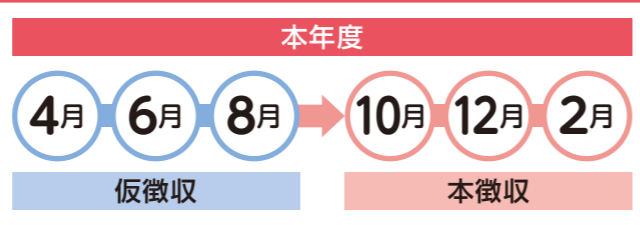
- 1 介護保険料の納付書、通帳、印かん(通帳届出印)を用意します。
- 2 取り扱い金融機関で「口座振替依頼書」に必要事項を記入し、申し込みます。
※口座振替の開始は、通常、申し込み日の翌月からになります。
※口座の残高をご確認ください。残高不足で引き落としできないケースがあります。



年金が年額 **18万円以上**の方 → 年金から **【天引き】** になります

特別徴収

- 介護保険料の年額が、年金の支払い月(4月・6月・8月・10月・12月・2月)の年6回に分けて天引きになります。
4月、6月、8月は、仮に算定された保険料を納め(仮徴収)、10月、12月、2月は、確定した年間保険料額から仮徴収分を除いた額を納めます(本徴収)。
- 特別徴収の対象者として把握されると、おおむね6カ月後から介護保険料が天引きになります。



! こんなときは、一時的に納付書で納めます

- 年度途中で介護保険料が増額になった
- 年度途中で65歳になった
- 年度途中で老齢(退職)年金・遺族年金・障害年金の受給が始まった
- 年度途中で他の市区町村から転入した
- 介護保険料が減額になった
- 年金が一時差し止めになった など



川棚町周辺の介護サービス事業者

訪問介護事業所

	施設・事業所名	住所	電話番号
川棚町内	訪問介護ステーション おもやい	川棚町小串郷2079	83-3456
	川棚町社会福祉協議会訪問介護事業所	川棚町下組郷338-57	82-2121
	ハッピーガーデン川棚ヘルパーステーション	川棚町城山町122-1	82-5850
川棚町外	波佐見ホームヘルプサービス事業所	波佐見町長野郷173-2	85-2240
	介護支援サービス「さわやか」	東彼杵町三根郷286-5	0957-47-1240
	ハートフルケアたまがわそのぎステーション	東彼杵町三根郷893-1	0957-47-1191
	セントケア大村	大村市古賀島501-5 コーポ古賀島102号	0957-52-7101

訪問看護事業所

	施設・事業所名	住所	電話番号
川棚町内	訪問看護ステーション さくらそう	川棚町下組郷2005-1	82-3121
川棚町外	訪問看護ステーション きりん	波佐見町湯無田郷128-14	20-7558
	訪問看護ステーション かけはし	東彼杵町彼杵宿郷1085	0957-47-0059
	あいず訪問看護ステーション	大村市富の原2丁目140番3	0957-47-8627

訪問入浴介護事業所

	施設・事業所名	住所	電話番号
川棚町外	セントケア佐世保	佐世保市広田3丁目14番51号 左尾ビル2号	26-5170

訪問リハビリ

	施設・事業所名	住所	電話番号
川棚町外	あかがき内科循環器科	佐世保市萩坂町1741	59-2226
	この内科医院	波佐見町湯無田郷128-14	20-7500

通所リハビリ ~デイケア~

	施設・事業所名	住所	電話番号
川棚町外	波佐見病院デイケアセンター	波佐見町稗木場郷792-1	85-7021
	介護老人保健施設さざなみ	東彼杵町彼杵宿郷1085	0957-46-0222
	あかがき内科循環器科通所リハビリテーション	佐世保市萩坂町1741	59-2272
	サン・レモリハビリ病院通所リハビリテーション	佐世保市江上町4848-1	58-5900
	通所リハビリステーション なごみ	佐世保市指方町2217-1	58-7899
	三川内病院 通所リハビリ ひだまり	佐世保市三川内本町293-1	30-8011
	介護老人保健施設 ひまわり	佐世保市指方町5040番地3	20-2100

通所介護 ~デイサービス~

	施設・事業所名	住所	電話番号
川棚町内	川棚町社会福祉協議会通所介護事業所	川棚町下組郷338-57	82-2121
	デイサービスセンター だんらん	川棚町下組郷397	20-6825
	ハッピーガーデン川棚デイサービスセンター	川棚町城山町122-1	82-5850
	デイサービスセンター 和家	川棚町中組郷1292-1	27-7878
川棚町外	デイサービスセンター いきいき	波佐見町長野郷516-11	26-7388
	デイサービスセンター はさみ荘	波佐見町稗木場郷796-3	85-4707
	デイサービス のんの	東彼杵町蔵本郷1232-1	0957-46-0078
	東彼杵町通所介護事業所	東彼杵町彼杵宿郷706-4	0957-47-1076
	デイサービスセンター もみの木荘	東彼杵町里郷2435	0957-47-1231
	通所介護事業所 サンホーム江上	佐世保市江上町4847-6	58-3707
	デイサービス みのりの里	佐世保市長畑町450-1	20-4622
	トータルデイサービス 安心院	佐世保市有福町4156-11	80-4028
	デイサービス さしかた	佐世保市指方町2216-1	27-1021
	ドリームケア ハウステンボス町	佐世保市ハウステンボス町4-52 ブルーメンダールマンションB棟106号	37-8131

介護保険料の決まり方・納め方
川棚町周辺の介護サービス事業者

川棚町周辺の介護サービス事業者

■ [総合事業] 通所型サービス

	施設・事業所名	住 所	電話番号
川棚町内	川棚町社会福祉協議会通所介護事業所	川棚町下組郷338-57	82-2121
	くじゃくの家デイサービスセンター	川棚町小串郷358	82-5181
	デイサービスセンターだんらん	川棚町下組郷397	20-6825
	ハッピーガーデン川棚デイサービスセンター	川棚町城山町122-1	82-5850
	デイサービスセンター和家	川棚町中組郷1292-1	27-7878

■ [総合事業] 訪問型サービス

	施設・事業所名	住 所	電話番号
川棚町内	訪問介護ステーション おもやい	川棚町小串郷2079	83-3456
	川棚町社会福祉協議会訪問介護事業所	川棚町下組郷338-57	82-2121
	ハッピーガーデン川棚ヘルパーステーション	川棚町城山町122-1	82-5850

■ 短期入所サービス ～ショートステイ～

	施設・事業所名	住 所	電話番号
川棚町内	特別養護老人ホーム くじゃくの家	川棚町小串郷358	82-5181
	養護老人ホーム ひさご荘	川棚町白石郷7番地134	82-4811
川棚町外	特別養護老人ホーム はさみ荘	波佐見町稗木場郷794-1	85-4598
	介護老人保健施設さざなみ	東彼杵町彼杵宿郷1085	0957-46-0222
	特別養護老人ホーム もみの木荘	東彼杵町里郷2435	0957-47-1231
	特別養護老人ホーム サンホーム江上	佐世保市江上町4847-6	58-3707
	介護老人保健施設 長寿苑	佐世保市日宇町2835	32-3800
	介護老人保健施設 ひまわり	佐世保市指方町5040番地3	20-2100
	特別養護老人ホーム りんでんホームズ	佐賀県西松浦郡有田町戸八乙641-1	0955-41-0500

■ 福祉用具の貸与・購入

	施設・事業所名	住 所	電話番号
川棚町外	有限会社 アイフルケア	佐世保市稲荷町31-8	33-3320
	株式会社 新和メディカル	佐世保市勝海町278-2	76-8236
	ダスキンヘルスレント佐世保ステーション	佐世保市大和町865-1	34-2111
	東七(株)ケアサービス	佐世保市瀬戸越4丁目1318-1	41-0707
	有限会社 トーコー	佐世保市高梨町18-29	22-8485
	西九州パリアン	佐世保市折橋町54-26	42-1060
	ハートフルケアたまがわ はいきステーション	佐世保市権常寺1-4-10	26-5031
	ベストケア佐世保	佐世保市卸本町15-2	20-8302
	株式会社 テクノ・スズタ	長崎市中里町1384	095-839-3311
	松尾医療器株式会社	大村市上諏訪町900-1	0957-53-8787
	株式会社 ニッショウ	諫早市川床町376-1	0957-35-1241
	有限会社 プラスケア武雄	佐賀県武雄市武雄町大字武雄8037	0954-26-0255
	有限会社 トゥーワンケア	佐賀県嬉野市塩田町久間乙3047-12	0954-66-9037

■ 介護老人福祉施設(特別養護老人ホーム)

	施設・事業所名	住 所	電話番号
川棚町内	特別養護老人ホーム くじゃくの家	川棚町小串郷358	82-5181
川棚町外	特別養護老人ホーム はさみ荘	波佐見町稗木場郷794-1	85-4598
	特別養護老人ホーム もみの木荘	東彼杵町里郷2435	0957-47-1231
	特別養護老人ホームファミーユ	佐世保市権常寺町1400	59-5111

■ 介護老人保健施設(老人保健施設)

	施設・事業所名	住 所	電話番号
川棚町外	介護老人保健施設さざなみ	東彼杵町彼杵宿郷1085	0957-46-0222
	介護老人保健施設 長寿苑	佐世保市日宇町2835	32-3800
	介護老人保健施設 ひまわり	佐世保市指方町5040番地3	20-2100
	介護老人保健施設 うぐいすの丘	大村市東大村1-2526-13	0957-54-7199
	リハビリセンター大村	大村市田下町930-3	0957-55-7811

■ 介護療養型医療施設

	施設・事業所名	住 所	電話番号
川棚町外	千住病院	佐世保市宮地町5-5	24-1010
	サン・レモリハビリ病院	佐世保市江上町4848-1	58-5900
	医療法人白十字会 耀光リハビリテーション病院	佐世保市山手町855-1	25-3210

■ 認知症対応型共同生活介護 ～グループホーム～

	施設・事業所名	住 所	電話番号
川棚町内	グループホーム エルダールガーデン川棚	川棚町新谷郷2040-15	82-2535
	グループホーム かわたな	川棚町下組郷397	20-6858
	グループホーム けやき荘	川棚町小串郷1960	27-7717
	グループホーム サンホーム新谷	川棚町新谷郷1700-2	26-6177

■ 地域密着型通所介護

	施設・事業所名	住 所	電話番号
川棚町内	くじゃくの家 デイサービスセンター	川棚町小串郷358	82-5181

■ 養護老人ホーム

	施設・事業所名	住 所	電話番号
川棚町内	養護老人ホーム ひさご荘	川棚町白石郷7-134	82-4811

■ 軽費老人ホーム・ケアハウス

	施設・事業所名	住 所	電話番号
川棚町外	軽費老人ホーム サンライフ	大村市荒平町1250	0957-53-3110
	ベイサイド大村	大村市西部町264-1	0957-52-7731
	ケアハウス ガーデンハイツはいき	佐世保市桑木場町159	30-8633
	ケアハウス とうめい	佐世保市江上町935-1	58-4016

■ 有料老人ホーム

	施設・事業所名	住 所	電話番号
川棚町内	住宅型有料老人ホームハッピーガーデン川棚	川棚町城山町122-1	82-5850
	住宅型有料老人ホーム なごみ荘	川棚町下組郷399-3	82-3885
川棚町外	住宅型有料老人ホーム あつとホーム あかつき荘	波佐見町長野郷746-3	85-7210
	はさみハウス	波佐見町稗木場郷796-3-2	85-4598
	住宅型有料老人ホーム 百桜	東彼杵町彼杵宿郷550-5	0957-46-1132
	住宅型有料老人ホームあんしんハウス とみのほら	大村市富の原2丁目6-1	0957-55-8600
	有料老人ホーム 泉の里	大村市徳泉川内町829	0957-54-2106
	有料老人ホーム 富の原オムズホーム	大村市富の原2丁目321-1	0957-56-8811
	有料老人ホーム 優心苑	大村市野田町56	0957-55-4524
	介護付き有料老人ホーム かもん	佐世保市針尾東町1072-1	58-2530
	介護付き有料老人ホーム 大塔	佐世保市田の浦町5-41	39-2122

■ サービス付き高齢者向け住宅

	施設・事業所名	住 所	電話番号
川棚町外	いきいき	波佐見町長野郷516-11	26-7388
	はさみハウス2	波佐見町稗木場郷794-1	85-4598
	大塔ホーム	佐世保市田の浦町5-41	39-9580

